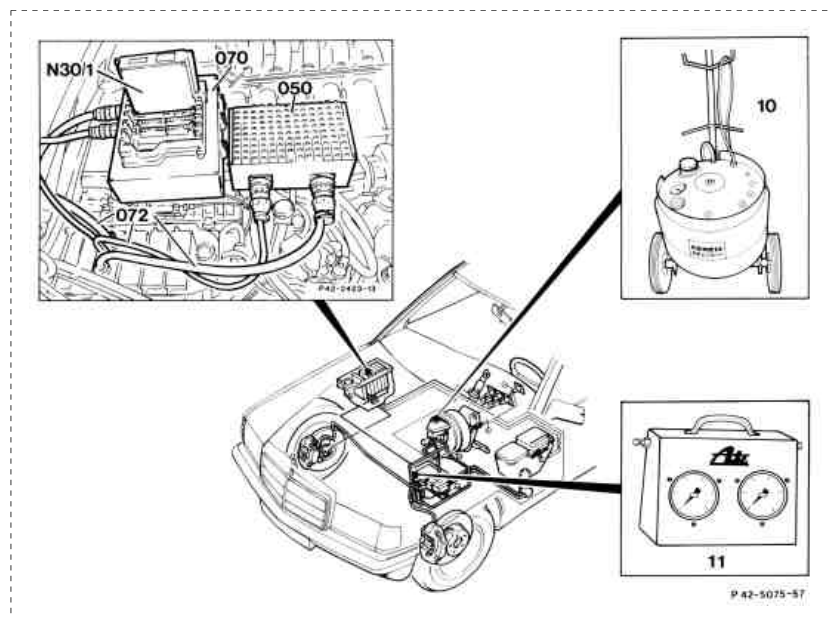


Bild 1

- 050 Buchsenkasten 126polig
070 Kontaktierungsbox
072 Kontaktierungsmodul 2
10 Bremsflüssigkeits Füll- bzw. Entlüftergerät
11 Druckprüfgerät
N30/1 Steuergerät ASR



Prüfprogramm - Hydraulik

Vorbedingungen zur Prüfung

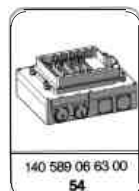
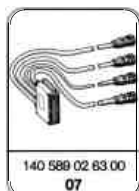
1. Bremsflüssigkeits Füll- bzw. Entlüftergerät anschließen.
2. Hydraulisches System drucklos machen. Dazu Zündung ausschalten. Entlüfterschraube "SP" an der Hydraulikeinheit ASR (A7/3) öffnen und den Druckspeicherinhalt in Auffangflasche für Bremsflüssigkeit abfließen lassen.
3. Druckprüfgerät an Hydraulikeinheit ASR (A7/3) Anschluß "SP" anschließen (Bild 2).



Druckprüfgeräte für Hydraulikölsysteme dürfen nicht für Systeme mit Bremsflüssigkeit verwendet werden, da sonst die Bremsflüssigkeit mit Mineralöl vermischt wird, was zum Ausfall der Bremse führen kann.

4. Zündung: **AUS**
5. Steuergerät ASR (N30/1) ausbauen.
6. Buchsenkasten mit Kontaktierungsmodul 2 nach Anschlußschema (Bild 3 bzw. 4) anschließen (nur bei Prüfschritt 1.0).
7. Anlage am Druckprüfgerät (11) über Entlüfterschraube (d) drucklos machen (Bild 2)
8. Nach den Prüfarbeiten zuerst Druckspeicher-Ladevorgang durchführen (Steuergerät ASR einbauen und Motor laufen lassen bis Speicher voll), dann Flüssigkeitsstand im Bremsflüssigkeit-Vorratsbehälter richtigstellen.

Sonderwerkzeuge



Prüfprogramm - Hydraulik

Vorbedingungen zur Prüfung

Handelsübliche Werkzeuge bzw. Prüfgeräte, MB-Prüfgeräte

(siehe Betriebsmittelhandbuch)

Bezeichnung	z. B. Firma, Bestell-Nr.
Druckprüfgerät	Teves, 3.9305-0200.4/01
Bremsflüssigkeits Füll- bzw. Entlüftergerät	Romess-Rogg Selecta D B

Prüfprogramm - Hydraulik

Vorbedingungen zur Prüfung

**Anschlußschema Druckprüfgerät an Hydraulikeinheit
ASR (A7/3) Anschluß "SP".**

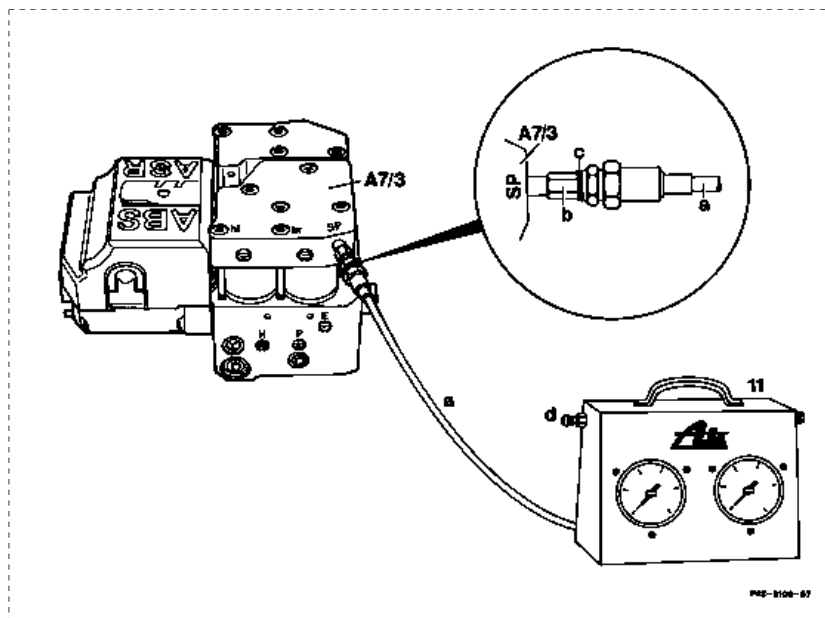


Bild 2

- A7/3 Hydraulikeinheit ASR
- 11 Druckprüfgerät
- a Schlauch
- b Anschlußstück
- c Dichtung
- d Entlüfterschraube

Prüfprogramm - Hydraulik Vorbedingungen zur Prüfung

**Anschlußschema Buchsenkasten, Typ 124
(nur für Prüfschritt 1.0)**

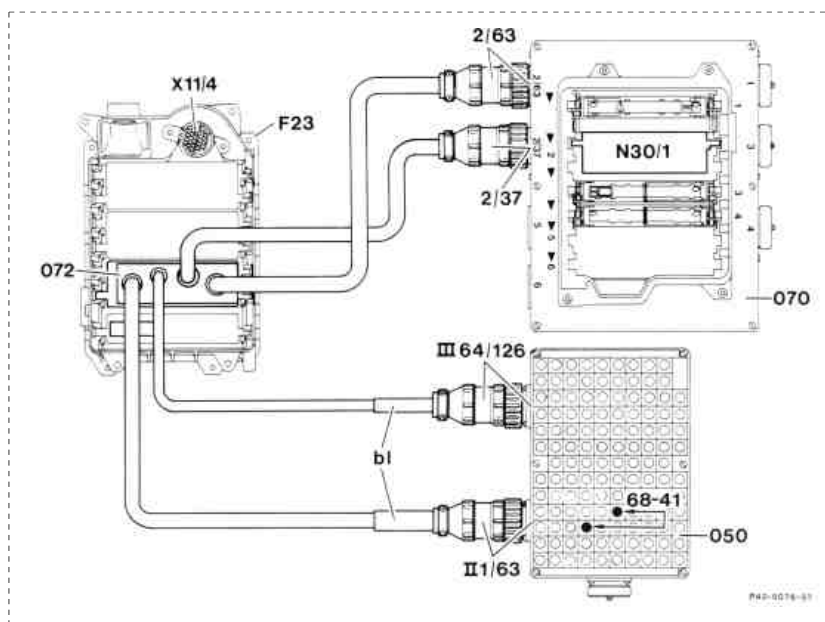


Bild 3

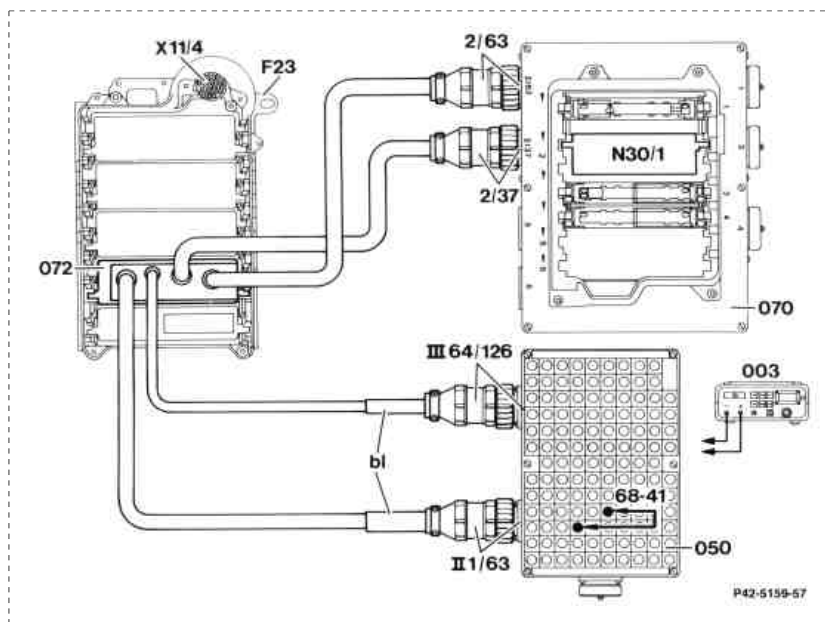
- 050 Buchsenkasten 126polig
- 072 Kontaktierungsmodul 2
- F23 Modulbox
- X11/4 Prüfkupplung für Diagnose
- bl blau

Prüfprogramm - Hydraulik Vorbedingungen zur Prüfung

Anschlußschema Buchsenkasten, Typ 129 (nur für Prüfschritt 1.0)

Bild 4

050 Buchsenkasten 126polig
072 Kontaktierungsmodul 2
F23 Modulbox
X11/4 Prüfkupplung für Diagnose
bl blau



Prüfprogramm - Elektrik

Vorbedingungen zur Prüfung

Anschlußschema Buchsenkasten, Typ 140 (nur für Prüfschritt 1.0)

Bild 5

050 Buchsenkasten 126polig
072 Kontaktierungsmodul 2
F23 Modulbox
X11/4 Prüfkupplung für Diagnose
bl blau

